

FONDAZIONE COLTURI VILLA DEI PINI ONLUS

Sede legale: 25069 Villa Carcina Via Tito Speri, 50
Iscritta nel registro regionale delle persona giuridiche al n.2023 in data 01.05.2004
Codice Fiscale 83001330170
Partita IVA 00725020986

Relazione sulla gestione Bilancio al 31/12/2016

Gentilissimi

l'esercizio chiuso al 31.12.2016 riporta un utile di euro 36.742,75 dopo aver proceduto ad effettuare tutte le scritture di rettifica di fine anno e aver effettuato accantonamenti a fondo rischi per euro 120.000,00.

Nella Nota Integrativa Vi sono state fornite le notizie attinenti alla illustrazione del bilancio al 31/12/2016; nel presente documento, conformemente a quanto previsto dall'art. 2428 del Codice Civile, Vi forniamo le notizie attinenti la situazione della Fondazione e le informazioni sull'andamento della gestione. La presente relazione, redatta con valori espressi in unità di euro, viene presentata a corredo del bilancio di esercizio al fine di fornire informazioni reddituali, patrimoniale, finanziarie e gestionali corredate, ove possibile, di elementi storici e valutazioni prospettiche.

Gli organi di governo e di gestione

La Fondazione alla data di presentazione della presente relazione è retta da un Consiglio di Amministrazione così composto

- Mauro Roberto Guerra in qualità di Presidente e legale rappresentante della Fondazione
- Giuseppe Cardone in qualità di Vice Presidente
- Rosalia Pedri Consigliere
- Laura Moretti Consigliere
- Dario Zanotti Consigliere

Il Consiglio di Amministrazione insediatosi in data 06.11.2014 ha provveduto a nominare quale Revisore unico la D.ssa Sabina Megale Maruggi con propria deliberazione in data 24.11.2014 e in pari data ha attribuito poteri di firma al direttore generale signora Chiara Benini.

I servizi erogati

La Fondazione, a seguito del contratto in essere con l'ATS di Brescia ha in essere i seguenti servizi

- 1) Residenza Sanitario Assistenziale con sede a Villa Carcina in Via Tito Speri, 50 – per numero 80 posti letto di cui 72 a contratto con il servizio sanitario regionale
- 2) Centro Diurno Integrato per numero 15 utenti accreditati ed a contratto

Ha inoltre attivo un servizio di alloggi protetti per numero 4 utenti.

In corso 2014 ha aderito alla sperimentazione proposta dalla Regione relativamente la gestione di servizi domiciliari rivolti alla popolazione anziana affetta da demenza a sostegno della rete parentale e del care giver in generale.

Il servizio risulta innovativo soprattutto per quanto concerne le modalità di valutazione del bisogno che necessita obbligatoriamente dell'integrazione multiprofessionale e multidimensionale in una prospettiva sinergica tra ATS, Asst, Ente locale e ente erogatore.

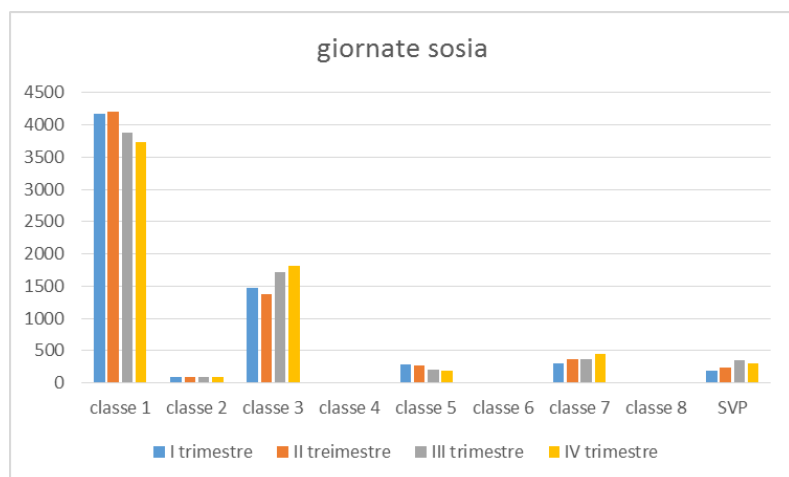
La Fondazione risponde quindi, con i servizi attivi, alle carte statutarie ed è impegnata a cercare e implementare servizi che possano dare l'appropriata risposta ai bisogni della popolazione anziana fragile con particolare riguardo ai residenti nel comune di Villa Carcina.

La capacità di risposta della Residenza Sanitario Assistenziale

La RSA Villa dei Pini, con riferimento ai posti contrattualizzati con il SSR, ha presentato un indice di saturazione, calcolato ai fini del debito informativo dovuto alla Regione, quindi non conteggiando i giorni non remunerati dal SSR, pari al 99.57% medio annuale con una maggiore incidenza nel III trimestre 2016 pari al 99.97%.

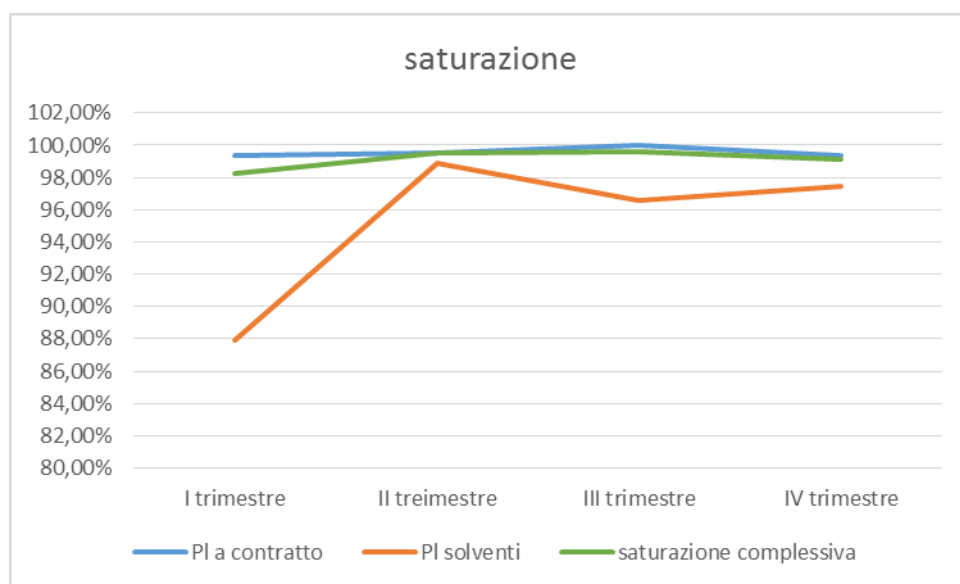
In relazione al sistema di classificazione degli utenti, l'incidenza delle classi Sosia 7 e 8, che rappresentano la popolazione con discrete residue autonomie funzionali e cognitive, è stata pari al 5.63% ben al di sotto della media regionale e provinciale a conferma che la RSA risponde con appropriatezza al bisogno espresso accogliendo la popolazione anziana a maggiore compromissione e fragilità.

La remunerazione media giornaliera generata dai posti letto classificati Sosia, calcolata su tutte le giornate di apertura della RSA, è stata pari ad euro 43,70 – in incremento di 75 centesimi di euro rispetto al 2015 - tenuto conto che il budget assegnato ha coperto il 96.93% della produzione con un conseguente mancato introito pari ad euro 36.205,00.-



sosia	I trimestre	II trimestre	III trimestre	IV trimestre	incidenza singola classe	incidenza
classe 1	4175	4196	3874	3739	60,92%	86,67%
classe 2	92	89	92	92	1,39%	
classe 3	1478	1377	1720	1816	24,36%	
classe 4	0	0	0	0	0,00%	3,60%
classe 5	283	266	212	184	3,60%	
classe 6	0	0	0	0	0,00%	
classe 7	302	364	368	444	5,63%	5,63%
classe 8	0	0	0	0	0,00%	
SVP	182	231	356	306	4,10%	4,10%

La saturazione dei posti letto è esposta al netto dei ricoveri ospedalieri, come previsto dalla normativa regionale ancorché il posto letto rimanga a disposizione del paziente ricoverato in ospedale.



L'età media dell'utenza tipica conferma il graduale processo di invecchiamento della popolazione ivi compreso quella assistita presso le residenze sanitarie.

Età media	maschi	femmine	media 2015	media 2016	media 2014
Reparto Altea	88	88,03	89,74	88,68	88,58
Reparto Betulla	83,71	87,32	85,58	85,84	78,46
Reparto Carlina	81,6	83,47	87,17	82,68	79,37
Reparto Damiana	88,75	88,71	86,08	88,38	90,05
Totali generali	87,49	87,77	87,56	86,4	84,11

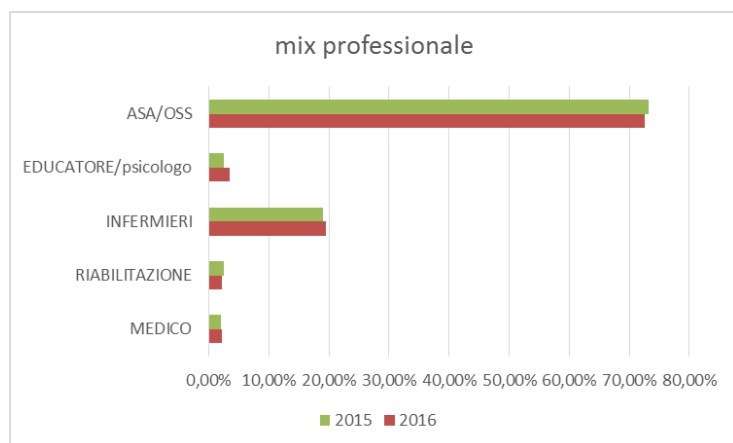
Il turn over è stato pari nell'anno al 40.00% di 11.25 punti superiore rispetto al 2015.

	totale	maschi	femmine
ospiti accolti nel periodo	111	26	85
nuovi ingressi nel periodo	32	10	22
decessi nel periodo	14	4	10
dimissioni nel periodo	18	8	10
indice di ricambio	40,00%		

Lo standard assistenziale medio garantito settimanalmente è stato pari a 1.181,12 minuti per ospite a fronte dei 901 minuti richiesti dalla normativa regionale. Complessivamente sono state erogate 81.761,93 ore di assistenza.

Il mix professionale risulta così composto

	2016	2015
MEDICO	2,23%	2,08%
RIABILITAZIONE	2,24%	2,51%
INFERMIERI	19,51%	19,01%
EDUCATORE/psicologo	3,40%	2,41%
ASA/OSS	72,61%	73,25%



Alle ore di assistenza vanno aggiunte le ore del personale tecnico e dei servizi ausiliari come esposto nella seguente tabella

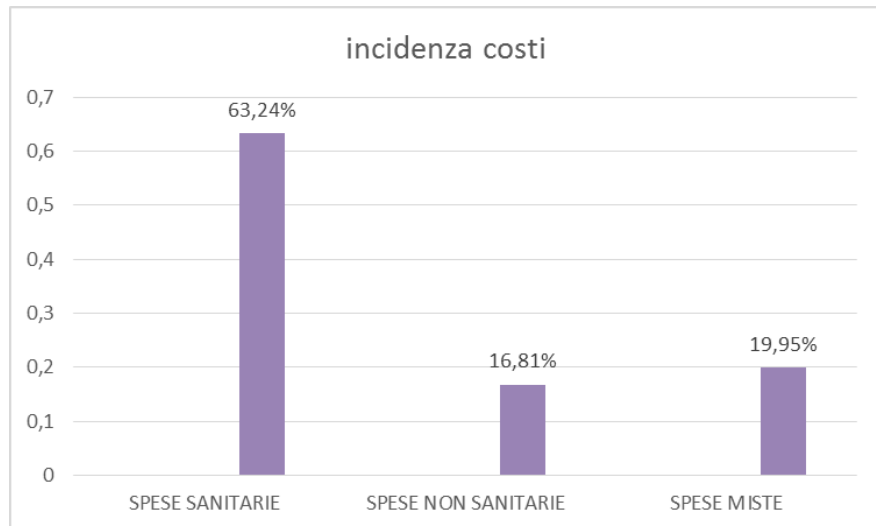
CUCINA	5.689,53	25,41%
DIREZIONE	2.036,00	9,09%
LAVANDERIA	3.475,68	15,52%
PULIZIE	7.873,65	35,16%
AMMINISTRAZIONE	2.780,38	12,42%
PARRUCCHIERE	537,61	2,40%
TOTALI DEDICATI ALLA RSA	22.392,85	



I costi sostenuti per la gestione dell'Unità d'offerta Residenziale vengono esposti nella tabella in dettaglio valutandone l'incidenza sul costo complessivo.

Le spese sanitarie rappresentano il 63,24% dei costi totali, di queste il 58.37% è rappresentato dal personale sanitario e assistenziale.

I medicinali incidono per il 2.08% con un costo giornaliero medio pro capite, sui posti letto accreditati a contratto, pari ad euro 2,08 mentre i presidi assorbenti incidono per euro 1,15.



A seguire l'incidenza delle singole voci di costo sul totale dei costi sostenuti.

	PL ACCREDITATI		PL SOLVENTI		TOTALI COMPLESSIVI	
SPESE SANITARIE						
Medici	69.930,47	2,66%	7.826,01	3,04%	77.756,48	2,69%
Infermieri	331.829,44	12,62%	36.848,57	14,31%	368.678,01	12,77%
Terapisti della riabilitazione	36.683,77	1,39%	4.077,57	1,58%	40.761,34	1,41%
Adetti all'ospite (ASA, Osa, OSS)	1.035.384,57	39,37%	112.525,72	43,71%	1.147.910,29	39,76%
psicologo educatore	61.343,32	2,33%	6.819,63	2,65%	68.162,95	2,36%
medicinali	54.589,20	2,08%	-	0,00%	54.589,20	1,89%
Presidi sanitari per l'incontinenza	30.328,12	1,15%	-	0,00%	30.328,12	1,05%
Altri presidi sanitari	35.063,47	1,33%	2.700,09	1,05%	37.763,56	1,31%
TOTALE	1.655.152,36	62,93%	170.797,59	66,35%	1.825.949,95	63,24%
SPESE NON SANITARIE						
Cucina	258.562,63	9,83%	22.805,16	8,86%	281.367,79	9,74%
Lavanderia	16.068,96	0,61%	8.222,43	3,19%	24.291,39	0,84%
Pulizia (smaltimento rifiuti)	10.480,05	0,40%	11.475,42	4,46%	21.955,47	0,76%
Personale alberghiero (cucina, guardaroba,...)	157.895,13	6,00%	-	0,00%	157.895,13	5,47%
TOTALE	443.006,77	16,84%	42.503,01	16,51%	485.509,78	16,81%
SPESE MISTE						
Direzione generale	58.052,50	2,21%	6.462,05	2,51%	64.514,55	2,23%
% Spese personale amministrativo	29.419,00	1,12%	3.285,47	1,28%	32.704,47	1,13%
Altro personale tecnico	-	0,00%	623,97	0,24%	623,97	0,02%
Amministrative	29.078,73	1,11%	2.237,31	0,87%	31.316,04	1,08%
Altro personale	5.616,46	0,21%	-	0,00%	5.616,46	0,19%
Trasporti	-	0,00%	-	0,00%	-	0,00%
Assicurazioni	11.923,51	0,45%	917,97	0,36%	12.841,48	0,44%
Servizi esternalizzati	-	0,00%	-	0,00%	-	0,00%
Materiale di consumo (cancelleria, altro mat.)	5.352,81	0,20%	412,32	0,16%	5.765,13	0,20%
Piccole attrezzature	5.230,98	0,20%	403,29	0,16%	5.634,27	0,20%
Altre spese generali (animazione, religioso, parr. Chiro., sanitari generali, sicurezza, vigilanza)	56.623,98	2,15%	12.009,87	4,67%	68.633,85	2,38%
Utenze	90.031,89	3,42%	6.922,02	2,69%	96.953,91	3,36%
Manutenzione ordinaria	53.579,80	2,04%	4.126,99	1,60%	57.706,79	2,00%
Manutenzione straordinaria	-	0,00%	-	0,00%	-	0,00%
Ammortamenti	38.515,48	1,46%	2.966,66	1,15%	41.482,14	1,44%
Oneri finanziari	41.115,85	1,56%	3.169,86	1,23%	44.285,71	1,53%
Oneri straordinari	101.822,89	3,87%	175,08	0,07%	101.997,97	3,53%
Imposte (Ici)	5.444,60	0,21%	419,75	0,16%	5.864,35	0,20%
TOTALE	531.808,48	20,02%	44.132,61	17,14%	575.941,09	19,95%
TOTALE COMPLESSIVO COSTI	2.629.967,61	100,00%	257.433,21	100,00%	2.887.400,82	100,00%

Attività educative e riabilitative in RSA

Le attività programmate per il 2016 sono state pensate e strutturate per piccoli gruppi omogeni di partecipanti tenuto conto delle residue abilità cognitive e funzionali. La programmazione ha previsto, in collaborazione con i volontari, alcuni momenti ludico ricreativi a cadenza settimanale fissa quali la musica, il canto, il ballo e la tombola.

Nelle tabelle a seguire il riepilogo degli interventi effettuati che hanno visto coinvolti tutti gli ospiti accolti durante il periodo con frequenza diversificata secondo quanto previsto dai piani assistenziali individuali ed il gradimento della persona.

DESCRIZIONE ATTIVITA'	INTERVENTI PROGRAMMATI	INTERVENTI EFFETTUATI
CANTO	53	54
C'ERA UNA VOLTA	53	43
CINEMA	0	13
COLLOQUIO INDIVIDUALE	119	287
GINNASTICA MENTALE	104	104
INTERVENTI INDIVIDUALI	0	26
LABORATORIO SOCIALIZZAZIONE	208	200
LABORATORIO CREATIVO	53	54
LABORATORIO EMOTIVO	52	51
LABORATORIO MANTENIMENTO COGNITIVO	152	153
MENTE E CORPO	198	188
MUSICA E BALLO	52	60
PSICOMOTRICITA'	159	135
MUSICOTERAPIA	104	107
STIMOLAZIONE SENSORIALE	1780	1776
TOMBOLA	52	54
USCITE SUL TERRITORIO	0	2
TOTALI	3139	3307

Lo psicoterapeuta si è mantenuto costantemente a disposizione di parenti, caregiver e personale dipendente per le richieste dagli stessi effettuate garantendo una presenza di 18 ore settimanali distribuiti alternativamente in orario mattutino o pomeridiano.

L'attività dei fisioterapisti è stata centrata sul mantenimento delle autonomie residue, sul trattamento del dolore tramite terapia fisica antalgica e in alcuni casi sul recupero di alcune autonomie funzionali con ottimi risultati. Gli interventi sono tutti a carattere individuale.

DESCRIZIONE ATTIVITA'	INTERVENTI PROGRAMMATI	INTERVENTI EFFETTUATI
BENDAGGIO	0	3
CYCLETTE	2520	2263
DEAMBULAZIONE ASSISTITA	8182	7160
DIADINAMICA	1127	1014
ELETTROSTIMOLAZIONE	209	189
ESERCIZI MANUALITA'	527	502
INFRAROSSO	628	606
IONO FORESI	440	376
LASER	252	201
MAGNETO	1506	1420
MASSOTERAPIA	252	257
MIMICA FACCIALE	53	41
MOBILIZZAZIONE APSSIVA	6228	5626
PARALLELE	1190	1108
PASSAGGI POSTURALI	7163	6262
RIEDUCAZIONE AL CAMMINO	222	223
RIEDUCAZIONE MOTORIA	0	4
RIEDUCAZIONE NEUROMOTORIA	265	214
RIEDUCAZIONE ORTOPEDICA	0	4
RINFORZO MUSCOLARE	5785	5018
SCALA	46	45
TENS	3046	2630
TERAPIA NEUROMUSCOLARE	204	140
ULTRASUONO	402	456
TOTALI INTERVENTI	40247	35762

La capacità di risposta del Centro Diurno integrato

Il Centro Diurno integrato, aperto tutti i giorni della settimana dalle ore 7.30 alle ore 19.30, trova particolare gradimento da parte della popolazione assistita e risponde in questo momento al bisogno di una tipologia d'utenza particolarmente compromessa in particolare dal punto di vista cognitivo. L'indice di saturazione pressoché totale in termini percentuali durante i giorni feriali, si abbassa nel fine settimana dove la frequenza risulta ridotta.

Si ritiene comunque importante garantire l'apertura anche nei giorni festivi e prefestivi per permettere alla rete parentale di fruire di giorni di sollievo soprattutto laddove vi è, oltre all'impegno di cura, anche un impegno lavorativo.

Il servizio trasporto è stato garantito sinergicamente dall'amministrazione comunale e dall'associazione di volontariato Fratello per Fratello Onlus sia in orario mattutino che pomeridiano e serale.

Nella tabella che segue si espongono le singole voci di costo e relativa incidenza sul totale.

SPESE SANITARIE			
Medici	22.964,35	8,85%	
Infermieri	15.962,58	6,15%	
Terapisti della riabilitazione	13.800,46	5,32%	
Adetti all'ospite (ASA, Osa, OSS)	80.639,33	31,08%	
psicologo educatore	15.308,70	5,90%	
medicinali	-		
Presidi sanitari per l'incontinenza	-		
Altri presidi sanitari	-		
TOTALE SPESE SANITARIE	148.675,42		57,29%
SPESE NON SANITARIE			
Cucina	29.852,20	11,50%	
Lavanderia	2.192,68	0,84%	
Pulizia (smaltimento rifiuti)	1.104,64	0,43%	
Personale alberghiero (cucina, guardaroba,...)	13.057,44	5,03%	
TOTALE SPESE NON SANITARIE	46.206,96		17,81%
SPESE MISTE			
Direzione generale	7.899,74	3,04%	
% Spese personale amministrativo	4.021,14	1,55%	
Altro personale tecnico	1.169,94	0,45%	
Amministrative	3.060,62	1,18%	
Altro personale	-	0,00%	
Trasporti	6.075,06	2,34%	
Assicurazioni	1.256,78	0,48%	
Servizi esternalizzati	-	0,00%	
Materiale di consumo (cancelleria, altro mat.)	564,28	0,22%	
Piccole attrezzature	551,12	0,21%	
Altre spese generali (animazione, religioso, parr. Chirop., sanitari generali, sicurezza, vigilanza)	5.178,08	2,00%	
Utenze	9.476,84	3,65%	
Manutenzione ordinaria	5.651,20	2,18%	
Manutenzione straordinaria	-	0,00%	
Ammortamenti	4.062,32	1,57%	
Oneri finanziari	4.331,82	1,67%	
Oneri straordinari	10.739,25	4,14%	
Imposte (Ici)	573,63	0,22%	
TOTALE SPESE MISTE	64.611,82		24,90%
TOTALE SPESE	259.494,20		

Ospiti accolti e turn over assistiti

CENTRO DIURNO INTEGRATO	MASCHI	FEMMINE
OSPITI ACCOLTI NEL PERIODO	13	22
NUOVI INGRESSI NEL PERIODO	4	8
DIMISSIONI NEL PERIODO	7	6
INDICE DI ROTAZIONE	37,14%	

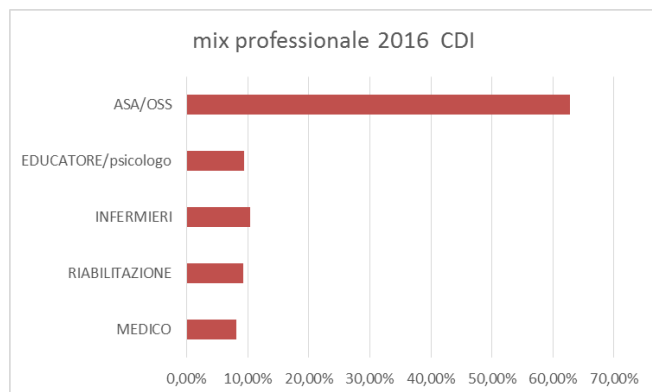
Delle 13 dimissioni, 8 pazienti sono stati trasferiti definitivamente in strutture residenziali protette. Il Centro Diurno infatti da alcuni anni ospita transitoriamente persone con gravi fragilità in attesa dell'inserimento presso le residenze sanitarie.

	MASCHI	FEMMINE
età media 2015	80,77	84,95
età media 2016	83,93	84,95

Lo standard assistenziale settimanale garantito è stato pari a 511,28 minuti pro ospite così suddiviso tra le varie figure professionali.

MEDICO	41,50
RIABILITAZIONE	47,65
INFERMIERI	53,07
EDUCATORE/psicologo	48,08
ASA/OSS	320,98
minutaggio medio settimanale	511,28

CDI	2016	2015
MEDICO	8,12%	7,27%
RIABILITAZIONE	9,32%	9,86%
INFERMIERI	10,38%	9,80%
EDUCATORE/psicologo	9,40%	8,07%
ASA/OSS	62,78%	65,00%



Le tabelle che seguono danno conto delle attività effettuate ai fini del mantenimento cognitivo e funzionale.

DESCRIZIONE ATTIVITA'	INTERVENTI PROGRAMMATI	INTERVENTI EFFETTUATI
CANTO	53	54
C'ERA UNA VOLTA	53	53
CINEMA	11	20
COLLOQUIO INDIVIDUALE	5	114
GINNASTICA MENTALE	62	62
INTERVENTI INDIVIDUALI	0	42
LABORATORIO SOCIALIZZAZIONE	53	54
LABORATORIO CREATIVO	53	54
LABORATORIO EMOTIVO	52	52
LABORATORIO MANTENIMENTO COGNITIVO	104	104
MENTE E CORPO	52	52
MUSICA E BALLO	52	57
PSICOMOTRICITA'	104	107
MUSICOTERAPIA	124	163
STIMOLAZIONE SENSORIALE	0	1
TOMBOLA	52	54
USCITE SUL TERRITORIO	0	6
TOTALI	830	1049

DESCRIZIONE ATTIVITA'	INTERVENTI PROGRAMMATI	INTERVENTI EFFETTUATI
BENDAGGIO	0	3
CYCLETTE	983	944
DEAMBULAZIONE ASSISTITA	691	664
DIADINAMICA	463	460
ELETTROSTIMOLAZIONE	0	9
INFRAROSSO	157	182
LASER	0	15
MAGNETO	531	485
MASSOTERAPIA	57	83
MIMICA FACCIALE	0	0
MOBILIZZAZIONE APSSIVA	0	0
PARALLELE	569	611
PASSAGGI POSTURALI	997	941
RIEDUCAZIONE AL CAMMINO	51	52
RIEDUCAZIONE MOTORIA	0	2
RIEDUCAZIONE NEUROMOTORIA	252	252
RIEDUCAZIONE ORTOPEDICA	0	2
RINFORZO MUSCOLARE	669	650
SCALA	157	158
TENS	715	710
TRAZIONE CERVICALE	0	9
ULTRASUONO	252	291
TOTALI INTERVENTI	6544	6523

Gradimento dei servizi

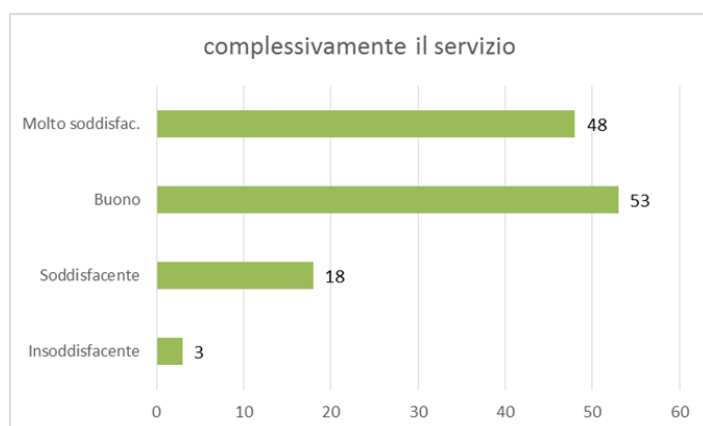
Nel mese di dicembre 2016 si è proceduto, come ogni anno, ad effettuare la rilevazione del grado di soddisfazione del servizio da parte di utenti e familiari.

Per l'annualità presa in esame si è ritenuto di effettuare colloqui individuali con tutti i parenti per il tramite della figura dello psicologo Dottor Alessandro Zordan.

Ciò per permettere ad ogni singola persona di esprimere non solo elementi relativi la qualità del servizio ma anche il proprio vissuto personale legato all'esperienza di istituzionalizzazione del proprio congiunto.

Sono stati quindi fissati dall'ufficio amministrativo una serie di appuntamenti per incontrare la disponibilità dei parenti rispettando i loro impegni lavorativi e personali.

I colloqui individuali hanno avuto una durata media di circa mezz'ora.



Il nuovo servizio RSA Aperta

Il servizio è condizionato dalle valutazioni effettuate dall'UCAM distrettuale.

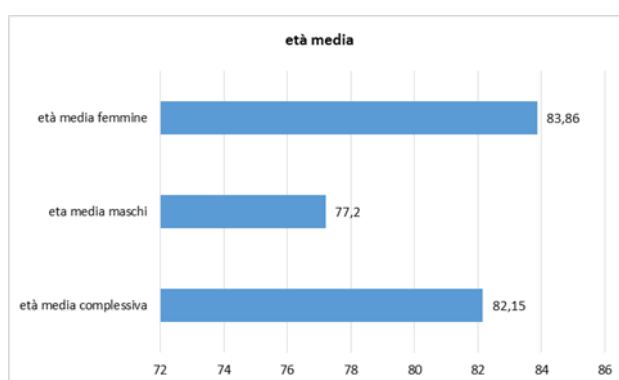
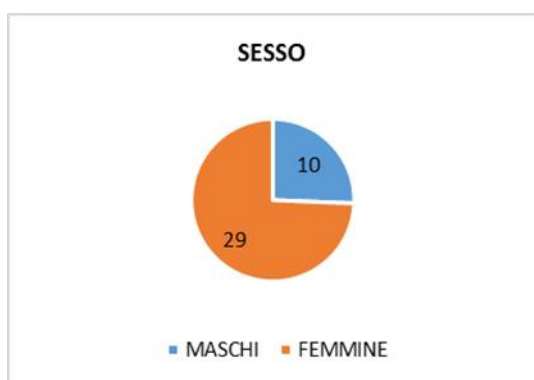
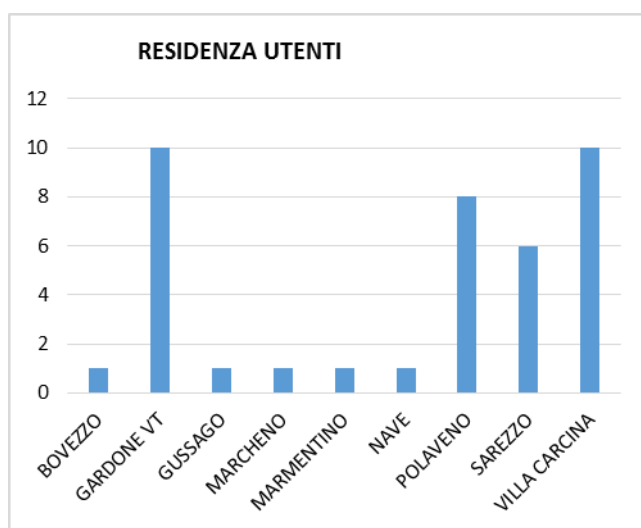
A fine anno ha riscontrato per quanto concerne l'AST di Brescia un importante sfioramento del budget assegnato ragione per cui in corso 2017 verranno riviste le modalità di assegnazione del beneficio agli utenti con probabile ridimensionamento della produzione.

In corso 2016 gli utenti seguiti al domicilio sono stati in numero di 39 dei quali alcuni hanno fruito di rinnovi e proroghe del servizio.

Per garantire la massima flessibilità possibile è stato sottoscritto accordo con società cooperativa che già opera sul territorio e convenzione con liberi professionisti che garantiscono la corretta applicazione del Codice Etico della Fondazione e l'applicazione di procedure e protocolli condivisi.

Il servizio ha trovato riscontro positivo da parte degli assistiti.

BOVEZZO	1
GARDONE VT	10
GUSSAGO	1
MARCHENO	1
MARMENTINO	1
NAVE	1
POLAVENO	8
SAREZZO	6
VILLA CARCINA	10



Dotazione organica

Gli addetti che hanno operato nel corso del 2016 sono stati complessivamente in numero di 123. Di questi 102 persone alle dirette dipendenze della Fondazione, 7 in regime di contratto d'opera e 14 persone per il tramite di convenzione con particolare riferimento al servizio domiciliare di RSA Aperta.

	TEMPO INDETERMINATO		TEMPO DETERMINATO		LAVORO AUTONOMO	COLLABORAZIONI
	TEMPO PIENO	PART TIME	TEMPO PIENO	PART TIME		
AUSILIARIO SOCIO ASSISTENZIALE	39	12	5	0		10
INFERMIERE PROFESSIONALE	11	0	2	0		
ADDETTO LAVANDERIA	2	1				
CUOCO	1					
AMMINISTRATIVO	1					1
FISIOTERAPISTA	0	4				
PERSONALE PULIZIE		10		3		
PSICOLOGO		1				
EDUCATORE PROFESSIONALE	1	0	1	1		1
DIRETTORE GENERALE	1					
AUTO CUOCO		5				
PARRUCCHIERA		1				
MASSOFISIOTERAPISTA						1
MEDICO					4	
MEDICO SPECIALISTA CONSULENZE					3	
ASSISTENTE SOCIALE						1
TOTALI	56	34	8	4	7	14

L'indice di assenza per malattia, rapportato alle ore contrattuali, è stato pari al 3.10%. A seguire il dettaglio delle giornate di assenza

TIPOLOGIA ASSENZA	
Congedo straordinario D. Lgs 151/2001	348
Allattamento	90
Aspettativa non retribuita	54
Donazione sangue	1
Permesso per elezioni	3
Permessi L. 104/92	158
Permessi per motivi familiari	16
Infortunio	134
Permessi per lutto	14
Assenza per malattia	1020
Maternità obbligatoria	451
Maternità facoltativa	176
Partecipazione a corsi	51
Assenza per ferie	2967
TOTALI	5483

Formazione del personale

Il 2016 ha visto coinvolto tutti i dipendenti in corsi di formazione e aggiornamento per complessive 904,50 ore organizzate direttamente dalla Fondazione cui si aggiunge l'aggiornamento volontario individuale. La formazione è elemento qualificante che permette, non solo la conoscenza di pratiche innovative ma anche l'adeguamento dei processi assistenziali alle nuove evidenze scientifiche.

DescrizioneCorso	AMMINISTRATIVO	ASA/OSS	CUCINA	EDUCATORE	FKT	IP	LAVANDERIA	MEDICO	Totale complessivo
ADDETTO ANTINCENDIO ALTO RISCHIO		48				48			96
APPROFONDIMENTO PROTOCOLLO GESTIONE EVENTI AVVERSI						16			16
ASPETTI RELAZIONALI (COMUNICAZIONE INTERNA, ESTERNA, CON PAZIENTE) E UMANIZZAZIONE CURE						8			8
CHE ASSISTENZA EROGHIAMO AI NOSTRI OSPITI		78				14			92
FORMAZIONE DEI LAVORATORI (GENERALE)		20							20
FORMAZIONE DEI LAVORATORI (SPECIFICA)		60							60
GESTIONE DELLA BPCO						8			8
GESTIONE DELLE LINEE VENOSE						8			8
HOT TOPICS IN REUMATOLOGIA						8			8
IL QUADRO NORMATIVO DELLE ASSENZE NEL COMPARTO REGIONI-ENTI LOCALI ALLA LUCE DELLA PIU' RECENTE GIURISPRUDENZA	15								15
INDICATORI DI APPROPRIATEZZA DGR 1765/2014						7			7
KINAESTHETICS NELL'ASSISTENZA		208			78	52			338
LA GESTIONE DELL'INCONTINENZA URINARIA E FECALE						16			16
LA SEDAZIONE TERMINALE PALLIATIVA: ASPETTI CLINICI ED ETICI						16			16
LA VIOLENZA LEGALE, VERBALE E FISICA SUGLI OPERATORI SANITARI PUBBLICI E PRIVATI						8			8
L'APPLICAZIONE DELL'IVA NEGLI ENTI DI ASSISTENZA	3,5								3,5
LE NUOVE DIPENDENZE TECNOLOGICHE. RISCHI E BENEFICI					8				8
L'EVIDENCE BASED PRACTICE DELLE PROCEDURE INFERMIERISTICHE						8			8
MALESSERI E DISAGI SUL LAVORO: QUANDO IL PROBLEMA E' IL CAPO, QUANDO E' IL COLLEGA, QUANDO SIAMO NOI. APPROCCIO PSICOLOGICO E LEGALE				8	8				16
NUTRIZIONE, PORZIONATURA, RISTORAZIONE, NORME HACCP		64	12			10	2	2	90
PROTOCOLLO GESTIONE DEL DOLORE						7			7
RE-TRAINING DAE		8							8
RISCHIO CLINICO E L'ERRORE						16			16
VALUTARE E COMPRENDERE IL PAZIENTE ANZIANO: ASSISTERE IL MALATO DI ALZHEIMER		32							32
Totale complessivo	18,5	518	12	8	94	250	2	2	905

Situazione patrimoniale e finanziaria

Al fine di una migliore comprensione della situazione patrimoniale e finanziaria della Fondazione si fornisce di seguito un prospetto di riclassificazione dello Stato Patrimoniale

Stato patrimoniale attivo						
Voce	Esercizio 2016	%	Esercizio 2015	%	variazione assoluta	%
CAPITALE CIRCOLANTE	919.340	8,09%	797.607	7,08%	121.733	15,26%
Liquidità immediatae	36.740	0,32%	66.802	0,59%	-30.062	-45,00%
Disponibilità liquide	36.740	0,32%	66.802	0,59%	-30.062	-45,00%
Liquidità differite	-	0,00%	-	0,00%	-	0,00%
Crediti verso soci					-	
Crediti dell'attivo circolante a breve termine	851.607	7,49%	704.860	6,26%	146.747	20,82%
Attività finanziarie	-	0,00%	-	0,00%	-	0,00%
Ratei e risconti	1.467	0,01%	6.161	0,05%	-4.694	-76,19%
Rimanenze	30.993	0,27%	25.945	0,23%	5.048	19,46%
IMMOBILIZZAZIONI	10.448.451	91,90%	10.459.935	92,86%	- 11.484	-0,11%
Immobilizzazioni immateriali	149.497	1,31%	150.340	1,33%	-843	-0,56%
Immobilizzazioni materiali	10.298.954	90,59%	10.309.595	91,53%	- 10.641	-0,10%
Immobilizzazioni finanziarie	-		-		-	
Crediti dell'attivo circolante a m/l termine	-		-		-	
TOTALE IMPIEGHI	11.369.258		11.263.703		- 36.498	-0,32%

Stato patrimoniale passivo						
Voce	Esercizio 2015	%	Esercizio 2014	%	variazione assoluta	%
CAPITALE DI TERZI	3.460.334	30,44%	3.391.522	30,11%	68.812	2,03%
Passività correnti	1.057.465	9,30%	1.009.642	8,96%	47.823	4,74%
Debiti a breve termine	1.049.013	9,23%	1.006.592	8,94%	42.421	4,21%
Ratei e risconti passivi	8.452	0,07%	3.050	0,03%	5.402	177,11%
passività consolidate	2.402.869	21,13%	2.381.880	21,15%	20.989	0,88%
Debiti a m/l termine	1.308.120	11,51%	1.473.199	13,08%	-165.079	
Fondi per rischi ed oneri	463.967	4,08%	343.967	3,05%	120.000	100,00%
TFR	630.782	5,55%	564.714	5,01%	66.068	11,70%
CAPITALE PROPRIO	7.908.924	69,56%	7.872.181	69,89%	36.743	0,47%
Capitale sociale	7.567.812	66,56%	7.567.812	67,19%	-	0,00%
Riserve	60.930	0,54%	60.930	54,09%	-	0,00%
Utile (perdite) portati a nuovo	243.439	2,14%	216.376	1,92%	27.063	12,51%
Utile (perdita) dell'esercizio	36.743	0,32%	27.063	0,24%	9.680	35,77%
TOTALE FONTI	11.369.258		11.263.703		105.555	0,94%

A seguire i principali indicatori della situazione patrimoniale e finanziaria

INDICE	esercizio 2016		esercizio 2015		variazioni %
Copertura delle immobilizzazioni	75,69%		75,26%		0,43%
Indice di indebitamento	43,75%		43,08%		0,67%
Mezzi propri su capitale investito	69,56%		69,89%		-0,33%
Indice di disponibilità	86,94%		79,00%		7,94%
Margine di struttura primario	- 2.539.527		- 2.587.754		5,68%
Indice di copertura primario	75,69%		75,26%		0,43%
Margine di struttura secondario	- 138.125		- 212.035		18,20%
Indice di copertura secondario	81,73%		80,66%		1,07%
Capitale circolante netto	- 138.125		- 212.035		18,20%
Margine di tesoreria primario	- 1.020.725		- 942.840		18,83%
Indice di tesoreria primario	3,47%		6,62%		-3,14%

Situazione economica

Il conto economico della Fondazione chiude con un utile pari ad euro 36.743.- dopo aver provveduto ad effettuare un accantonamento a fondo rischi pari ad euro 120.000,00.-

Per meglio comprendere il risultato della gestione della Fondazione si fornisce un prospetto di riclassificazione del Conto Economico

Conto Economico						
Voce	Esercizio 2016	%	Esercizio 2015	%	variazione assoluta	%
VALORE DELLA PRODUZIONE	3.303.772	100%	3.207.225	100%	96.547	3,01%
Consumi di materie prime	392.042	11,87%	369.898	11,53%	22.144	5,99%
spese generali	449.845	13,62%	403.637	12,59%	46.208	11,45%
VALORE AGGIUNTO	2.461.885	74,52%	2.433.690	75,88%	28.195	1,16%
Altri ricavi	40.776	1,23%	43.127	1,34%	- 2.351	-5,45%
Costo del personale	2.176.066	65,87%	2.157.265	67,26%	18.801	0,87%
Accantonamenti	120.000	3,63%	110.000	0	10.000	0,00%
MARGINE OPERATIVO LORDO	206.595	6,25%	209.552	6,53%	- 2.957	-1,41%
Ammortamenti e svalutazioni	46.427	1,41%	47.771	1,49%	- 1.345	-2,81%
RISULTATO OPERATIVO CARATTERISTICO	160.169	4,85%	161.781	5,04%	- 1.612	-1,00%
Altri ricavi e proventi	5.047	0,15%	-	0,00%	5.047	5,23%
Oneri diversi di gestione	78.415	2,37%	75.204	2,34%	3.211	4,27%
REDDITO ANTE GESTIONE FINANZIARIA	86.801	2,63%	86.577	2,70%	224	0,26%
proventi finanziari	2	0,00%	11	0,00%	- 10	-86,36%
utili e perdite su cambi	-				-	
RISULTATO OPERATIVO	86.802	2,63%	86.588	2,70%	214	0,25%
oneri finanziari	48.616	1,47%	55.519	0	- 6.904	0,00%
REDDITO ANTE GESTIONE STRAORDINARIA	38.187	1,16%	31.069	0,97%	7.118	22,91%
rettifiche di valore di attività finanziarie	-					
proventi e oneri straordinari	1.950	0,06%	- 990	-0,03%	2.940	-296,97%
REDDITO ANTE IMPOSTE	40.137	1,21%	30.079	0,94%	10.058	33,44%
Imposte sul reddito	3.394		3.016		378	
REDDITO NETTO	36.743	1,11%	27.063	0,84%	9.680	35,77%

Campagna di raccolta fondi 2016

NOMINATIVO/RAGIONE SOCIALE	IMPORTO
ROSELLI EZIO	10.000,00
FRATELLO PER FRATELLO ONLUS	4.102,50
5 PER MILLE 2014	3.965,48
RACCOLTA FONDI DIPENDENTI	3.650,00
PASQUALI LETIZIA	1.405,50
GRUPPO VOLONTARIATO COGOZZO	1.000,00
CARDONE GIUSEPPE	500,00
CONSOLI MARCELLA	500,00
GRUPPO AVIS	400,00
BENERECETTI ADELAIDE	200,00
BONARDI MARIA	200,00
GRUPPO ALPINI COGOZZO	150,00
ROSALIA PEDRI	100,00
FIORINI TERESINA	100,00
SARESINI ALDO	100,00
GENALIZZI MARIA	100,00
NR. OBLAZIONI INFERIORI AD EURO 50	563,78
TOTALE	27.037,26

Informazioni ex art. 2428 c.c.

A seguire si vanno ad analizzare in maggiore dettaglio le informazioni così come specificatamente richiesto dall'art. 2428 del Codice Civile

Principali rischi e incertezze cui è esposta la Fondazione

Ai sensi e per gli effetti del primo comma dell'art. 2428 c.c. si attesta che la Fondazione non è esposta a particolari rischi e/o incertezze

Informativa sull'ambiente

Si attesta che la Fondazione non ha intrapreso particolari politiche di impatto ambientale perché non necessarie in relazione all'attività svolta.

È impegno della Fondazione individuare azioni migliorative volte ad individuare interventi per l'utilizzo di fonti energetiche rinnovabili

Attività di ricerca e sviluppo

Non sono state svolte attività di ricerca e sviluppo

Rapporti con imprese controllate, collegate, controllanti

Per quanto riguarda il disposto di cui al punto 2) del terzo comma del Codice Civile si precisa che la Fondazione non detiene partecipazioni societarie.

In merito ai rapporti con la controllante Comune di Brescia si rimanda a quanto già esposto nei punti e nelle tabelle precedenti.

Azioni proprie

Ai sensi degli artt. 2435bis e 2428 del Codice Civile si precisa che la Fondazione alla data di chiusura dell'esercizio non possedeva azioni proprie.

Azioni/quote della società controllante

Ai sensi degli artt. 2435bis e 2428 comma 3 e 4 del Codice Civile si precisa che la Fondazione non ha posseduto nel corso dell'esercizio azioni o quote della società controllante

Uso di strumenti finanziari rilevanti per la valutazione della situazione patrimoniale e del risultato economico di esercizio

Ai sensi e per gli effetti di quanto indicato al punto 6bis) del terzo comma dell'art. 2428 del Codice Civile si attesta che la Fondazione non ha intrapreso particolari politiche di gestione del rischio finanziario in quanto ritenuto non rilevante nella sua manifestazione in riferimento alla nostra realtà aziendale.

Compensi al revisore legale

Si precisa che la D.ssa Sabina Megale Maruggi in ragione della tipicità del servizio erogato dalla Fondazione e dall'assenza di scopo di lucro presta la propria opera a titolo gratuito.

Conclusioni

Alla luce delle considerazioni esposte nei punti precedenti e di quanto espresso nella Nota Integrativa si propone:

- Di approvare il Bilancio di esercizio chiuso al 31.12.2016 unitamente alla Nota Integrativa ed alla presente relazione che lo accompagnano
- Di destinare il risultato d'esercizio a integrazione del Fondo di dotazione

Brescia 28 aprile 2017

Per il Consiglio di Amministrazione

Il Presidente

Mauro Roberto Guerra
